



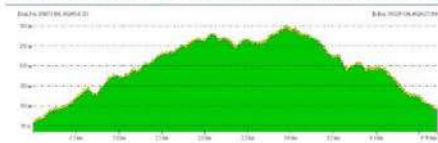
Funded by the European Union



## Pictogram-Marianne Graf Point-Kalaja



Sh\_Mr\_001 (Pictogram-Marianne Graf Point-Kalaja)

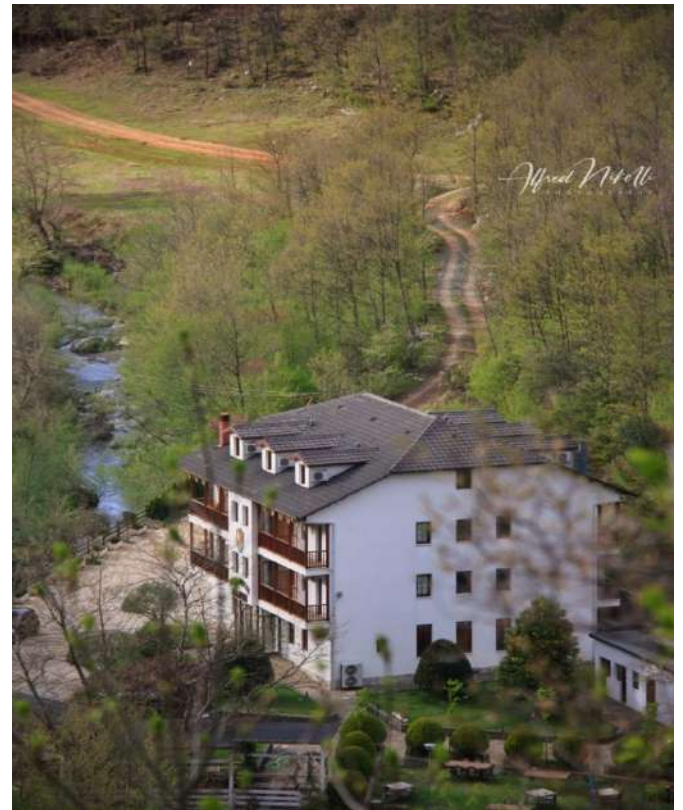


Distance:	6 464 m	Starting point:	91 m
Duration:	2:45	Highest point:	300 m
Difficulty:	Easy to moderate	Finish point:	60 m
		Elevation gain:	240 m

*Foto: Baven Toven Naturae*



*Foto: Alfred Nikolli*



Deri në pikën e parë të interesit, që është Guest House Baven-Toven Naturae, një investim i veçantë në zonë. Në përgjithësi ecja bëhet përmes një zone të pasur në bimësi. Nisja fillon nga Hotel Marub, me një ngjitje graduale në përputhje me terrenin që e shoqëron. Është një iniciativë e iniciuar nga Marianne Graf që i dha një zhvillim fshatit Katund i Vjetër duke e bërë pjesë të projektit 100 Fshatrat.

Një pikë interesi ku mund të ndalesh dhe të kundrohesh mjaft mirë si luginën dhe malet përreth ndodhet në kurrizin malor të zhveshur ku kalon shtegu. Pushimi mbi gurët gelqerorë me forma të ndryshme të lejon të përjetosh filladin e luginës dhe të rigjenerohesh për të vazhduar ecjen.

Pastaj vazhdohet drejt lindjes.

Monumentet historike si “Piktogramet” dhe “Kalaja e Rubikut (Matrizës)”, janë pikat kulminantë të këtij shtegu që të nxjerr tek Kisha e të Shëlbyemit.

## **Piktogramet**

Fillimet e artit të guvave i përkasin periudhës së hershme të Neolitit (8000-3000 p.e.s.) kur grupet njerëzore në përgjithësi nuk kishin ende një banesë fikse, por përdornin guva shkëmbore natyrore të cilat mbuloheshin me lëkurë kafshësh ose gjethe dhe përshtateshin për banim provizor. Pranë këtyre guvave gjejmë në ditët e sotme edhe Artin Rupest i cili përfaqësohet nga Piktogramat në rastin tonë. Informacionin e parë shkencor për pikturën e Rubikut e kemi nga profesor Dh. Shuteriqi, i cili pasi bën përshkrimin e pikturës, të shoqëruar me dy foto dhe një skicë, arrin në përfundimin se kemi të bëjmë me dy simbole: kryqin, domethënë feja, dhe harkun domethënë lufta, të cilat flasin për luftën fetare që bëhej midis kishave të Perëndimit e të Lindjes.



(revista "Monumentet", nr. 18, 1979 fq. 65-71).

Shtimi në mënyrë të ndjeshme i pikturave shkëmbore të zbuluara në Shqipëri e bëri të nevojshme rishikimin e pikturës shkëmbore të Rubikut të publikuar 28 vjet më parë, ndaj në pranverë të vitit 2007 bëmë një dokumentacion të ri, vëzhgime të hollësishme, si edhe një sërë krahasimesh me pikturat e tjera të artit shkëmbor, të cilat na çuan në një interpretim, në një datim të ri. Piktura e Rubikut gjendet 3,5 km në perëndim të qytetit të Rubikut, në periferi të fshatit Bulshizë e Epërme, në vendin e quajtur gryka e Xhudhenjve.

Piktura është bërë në strehën e një shkëmbi me faqe të kthyer nga juglindja. Faqja e shkëmbit ku është pikturuar nuk është plotësisht e sheshtë, gjë që ka ndikuar në ndarjen e saj në dy pjesë. Në pjesën e majtë, me një sipërfaqe prej 4m<sup>2</sup>, janë vizatuar dy rrathë me dy diametra (A1.2), një kryq me krahë të barabarta, ekstremet e të cilit mbarojnë me pika (A5) dhe një figurë qendrore e komplekse (A4) që ka gjatësinë 33 cm dhe gjerësinë 27 cm. Në qendër ka një figurë antropomorfe, ku dallohet koka në formë pike, mbi të cilën qëndron një hark, kurse në dy anët e trupit janë vizatuar 12 ndarje të vogla me forma rrethore ose katrore jo të rregullta, që kanë pika në mes. Në pjesën e djathtë (B), në një sipërfaqe prej 2m<sup>2</sup>, janë vizatuar tri figura pranë njëra-tjetrës. Në

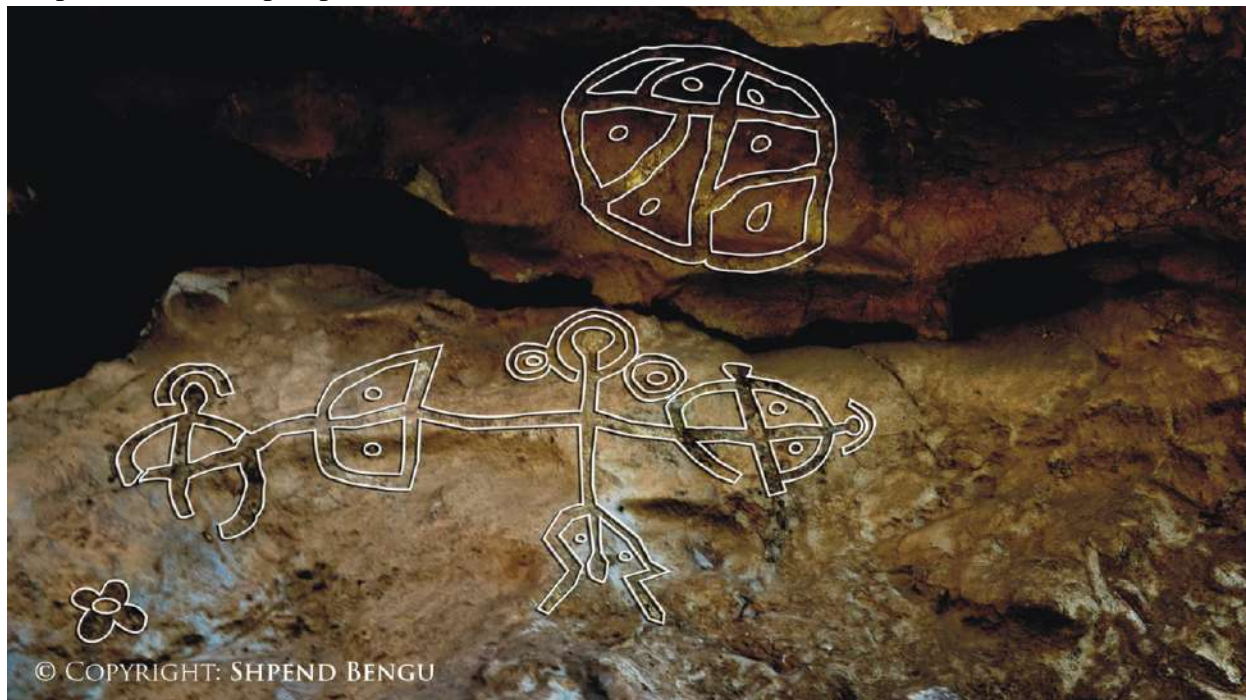
qendër është figura antropomorfe (B 8) me kokën në formën e një pike të madhe që mbulohet nga një vijë harkore, e cila bashkon dy rrathë të vegjël me pikë në mes. Krahët janë dhënë me një të vijë të gjatë e të trashë, që mbarojnë me dy harqe, të cilët gjithashtu në mes të ndarjeve kanë nga një pikë.

Në pjesën e poshtme figura ka dy ndarje pa pika në mes dhe përfundon me dy zgjatime të këmbëve dhe një zgjatim në mes. Figura tjetër (B7) ka formën e një rrethi me dy diametra në pjesën e sipërme të së cilit del një pikë e madhe me një vetullorë sipër saj, e njëjtë me atë të figurës qendrore. Mbi figurën qendrore është vizatuar forma e një rrethi jo të rregullt, që ka tetë ndarje jo të barabarta, gjashtë prej të cilave kanë pikë në mes (B6). Figurat e pikturës së Rubikut janë bërë me vija të trasha 2-3 cm jo shumë uniforme, ku është përdorur bojë e bardhë. Më mirë është ruajtur figura A5, B6 e B8, kurse figurat e tjera janë të dëmtuara e mund të plotësohen mbi bazën e gjurmëve që kanë mbetur në faqen e shkëmbit.

Figurat antropomorfe të shoqëruara me pika, si dhe figura në formë rrethi me shumë të ndara e pikë në mes, e venë në lidhje të drejtë pikturën e Rubikut me atë të Lepenicës, kurse rrathët dhe kryqi, si simbole të kultit të diellit, janë të njëjta me pikturën e Bovillës dhe me inçizimet e Reçit

e të Xibrit. Me këta tregues piktura e Rubikut është një krijim i epokës prehistorike. Fillimet e Artit të Guvave (apo Artit Rupestër) i përkasin periudhës së hershme të Neolitikut kur grupet njerëzore në përgjithësi ishin ende pa një banesë fikse. Në të shumtën e rasteve si vendstrehime, përdorshin guvat të cilat mbuloheshin me lëkurët e kafshëve ose me gjethe.

Richard Bradley, ashtu si dhe Emmanuel Anati e shumë të tjerë, janë munduar që të ndërtojnë një gramatikë të imazheve piktografike të Artit Prehistorik, gjë që është e pamundur, sepse nuk mund të operosh në konceptet prehistorike me ato bashkëkohore.



Koha e realizimit të piktogrameve dhe petroglifeve në Guvën e Rubikut e cila ndodhet në zonën minerare të Rubikut, mund t'i përkasë periudhës së kalimit nga Prehistoria në Histori, rreth 3.500 vjet p.e.r., e cila përkon me dy shpikjet më të mëdha në Historinë e Njerëzimit: Shpikjen e Metalurgjisë dhe shpikjen e Shkrimit në stadin e tij pre-verbal, i cili i dha njeriut mundësinë për të komunikuar me njerëzit e tjerë duke kaluar kufizimet e kohës dhe hapësirës.

Pasi lihen pas piktogramet fillon ngjitja për në rrënojat e fortifikimit që gjendet në maje të një kreshte tjetër malore të zhveshur që nga vendasit njihet si Kalaja e Matrizës. Këtu janë bërë disa punime për përmirësimin e infrastrukturës hyrëse si krijimi i disa shkallëve, pragjeve prej guri si dhe parrakëve mbrojtës prej hekuri që të shoqërojnë deri në majë. Në fillim të shkallares gjendet një kolibe mbrojtëse “Marianne Graf Point”, nga ku sodisim panoramën mbi luginën e Fanit dhe atë të fshatit.



*Foto Shkelzen Rexha*

## **Kalaja e Matrizës, Rubik**

Rrënojat e Kalasë (fortifikimit) së Matrizës ndodhen mbi një majë shkëmbore, të vendosur në jug-perëndim të qytetit të Rubikut. Eshtë ndërtuar në fillim të shek. VI, nga perandori bizantin, Justiniani I-rë. Kala mbrojtëse dhe kontrolluese e rrugës antike Lezhë-Prizren-Nish, që kalonte nëpër luginën e Fanit.



Për lidhjen e trevave bregdetare me trevat lindore, pas rrugës Egnatia, rruga Lezhë-Prizren e më tutje ka qenë më e rëndësishmja në trojet e Arbënisë së Epërme e të Mesme. Ruhet një fragment muri dhe ndonjë objekt tjetër arkitektonik si ujëmbledhësi. Zotërimi i kësaj rruge, ka qenë një faktor parësor për veprimtarinë ekonomike e politike të disa familjeve fisnike, si Kastriotët, Dukagjinët, Jonimët etj.

Në vitet 30-të shek.XV Gjergj Kastrioti përmendet si Spahi i një timari të madh me të paktën 9 fshatra në trevën nga Lezha në Rubik. Një ndër vendqëndrimet kryesore e kishte në Rubik, që ishte një qendër e rëndësishme e kohës. Kalaja e Matrizës ka shërbyer si pikë kryesore mbështetëse në veprimet luftarake të Skënderbeut në këtë zonë.

Kjo zonë ka qenë e banuar që në antikitet. Interesant dhe mjaft piktoresk është shtegu malor i gdhendur, ndërtuar i tëri në shkëmb që ndjek relievin sapo lë disa livadhe të vogla që ndodhen sipër Piktogrameve.



Pas vizitës në kalanë e Matrizës një pikë interesi ku mund të pushohet pas ngjitjes dhe zbritjes në majen e zhveshur shkëmbore ku ndodhen rrenojat e kalase janë livadhet që gjenden pasi kalon përroin. Vendi i sheshtë, me hije, ujë dhe i rrethuar nga lulet ne shumicën e vitit e bën një vend të këndshëm për pushim dhe shplodhje.



Pikë tjetër interesi është pa dyshim nën hijen e faqes shkembore që gjendet në shtegun malor gdhendur në shkemb. I cili ka një pamje të mrekullueshme mbi luginën e Fanit, qytetit të Rubikut dhe kishës së Shëlbyemit. Nga ana e sigurisë ofron kushte të mira, gjithashtu pozicioni i tij bën të mundur të mbrohesh nga rrezet përveluese të diellit gjatë një pjesë të ditës. Mund të përshkruhen dhe historitë e traditat vendase mbi përdorimin e këtij vendkalimi në shekuj, si dhe përdorimin si bazë e sigurtë gjatë rreziqeve të ndryshme që banorët kanë patur në të kaluarën, prej komuniteteve si dhe për bagëtinë.



*Foto: Infokulla  
Mirdita*

Më pas ecja zhvendoset drejt fshatit Bulshizë, ku si pikë interesi veçojmë Bujtinën Biba, një investim interesant me potencial për shërbime ndaj vizitorëve. Fshati i vendosur në rrëzë të masivit të gurit të bardhë gëlqeror, i jep mundësinë vizitorit të shohë parcelat e vogla dhe pemët e shumta të mbjella nga familjet e zonës.



Pasi kalohet Bulshiza zbritja ndjek rrugën që kalon nga depoja e ujit të Rubikut, si dhe pranë varrezave të qytetit deri tek Kisha e Shëlbyemit. Rrënojat e repartit ushtarak të komunizmit që gjenden në livadhet e kishës dhe tuneli i ushtrisë janë një pikë tjetër interesi.

Në fundin e shtegut gjenden Kisha e të Shëlbyemit, Guri i Krijimit dhe Kupa e Jetës dhe Rruga e Paqes e cila të zbret në qytet.

## **Kisha e Shëlbyemit**

Kisha e të Shëlbyemit në Rubik është ndër kishat më të njohura në Shqipëri. Referuar vjetërsisë, arkitekturës dhe historisë së saj të pasur është shpallur "Monument Kulture". Fillimisht ka qenë manastir benediktin e më pas kuvend françeskan. Përmendet për herë të parë në vitin 1166 dhe ka pasur disa ndërtime e rindërtime. Absida ka qenë e zbukuruar me afreske të vjetra. Në këtë kishë kanë shërbyer disa nga emrat më të shquar të kulturës shqiptare, si: At Shtjefën Gjeçovi i cili qëndroi dhe shkroi në kolegjin e Kishës së Shëlbyemit, pjesë nga vepra e tij e famshme "Kanuni i Lekë Dukagjinit". Diku, në një gur të këmbanores, ai ka gdhendur edhe emrin e bukur Mirditë. Këtu, qëndroi dhe ndërtoi absidën e kishës edhe Gjergj Fishta, i cili shkroi këtu

fragmente nga tragjedia e tij “Juda Makabe”. Shërbeu deri në fund të jetës së tij, dijetari, etnologu dhe folkloristi i njohur Bernardin Palaj, si dhe françeskanë të ardhur nga Italia, Austria, Kroacia, Polonia. Por, edhe piktori At Leon Kabashi, i cili me art, veç afreskëve të kësaj kisha, kishte pikturuar më parë edhe kapelat e kishave të Shkodrës. Sot, afreskët mahnitëse të piktorit mirditor Kabashi, fatkeqësisht, janë dëmtuar. Si çdo kishë edhe kisha e Shëlbyemit e ka hyrjen nga perëndimi ndërsa pjesën ku meshohet e ka nga lindja. Formën e Kryqit që ka sot si ndërtesë e ka marrë në periudhën në të cilën At

Gjergj Fishta ka shërbyer. Lartësia e saj shkon deri në 14 metra që na tregon se kjo kishë ka stil normandin. Kuvendi Françeskan katër katësh mendohet të jetë ndërtuar pas viteve 1750. Ka ekzistuar deri në vitin 1945 vit në të cilin ra një zjarr duke e shkatërruar atë përfundimisht.



Vlerë unike e saj janë afreskët, pikturat murale të stilit bizantin. Godina është monument kulture dhe paraqet interes si në aspektin ndërtimor dhe arkitektural. Kisha e Rubikut ka shërbyer si abaci benedikte dhe më pas si kuvend françeskan. Ajo vjen si dëshmi e një tempulli të shenjtë nga më të moçmit e vendit tonë. Kjo kishë si monument i hershëm i kulturës romake dëshmon vlerat më të mira autentike të hershmërisë së Krishtëritimit në Mirditë e më gjerë.

## Guri i Krijimit dhe Kupa e Jetës

Udha e Paqes (Kryqit) starton nga qyteti i vogël i Rubikut për tek Kisha e të Shëlbyemit. Ecja në këtë rrugë është një meditim, ku në çdo ndalesë vizitori reflekton për jetën dhe vështirësitë.

Dita e Shëlbyemit, që njihet si "Dita e ngjitjes në qiell e Jezusit", është festa lokale e zonës si dhe e të gjithë besimtarëve të krishterë. Kremtohet 40 ditë pas Pashkëve. Kjo festë, emrin sinjifikues të cilës mban edhe kisha e Rubikut, është festuar brez pas brezi në qytetin e Rubikut dhe rrethinat e tij. Gjithmonë kjo festë, përpos lidhjes shpirtërore të zonës me thelbin religjiono-kulturor, ka ndërtuar ura të forta ndërveprimi miqësor dhe socializimi në komunitet! Gjithmonë ka mbjellur harmoni, mikpritje dhe respekt reciprok. Dyert e familjeve janë të hapura për të festuar! Çdo kush të pret me bujari! Në këtë festë, në zonën e Rubikut, është i mirëpritur çdokush.



Kupa prej guri me simbolet e mbuluara me ujë ka një domethënie thelbësore në të gjitha fetë. Bllokuri me këto simbole: fëmijë, kafshë, bimë, elementet themelore = tërësia e krijimit. Trajtimi me respekt dhe ruajtja e tyre është detyrë për çdo njeri, pavarësisht nga feja apo botëkuptimi që ka. Këtë qëllim duhet të

ndjekin gjithë lëvizjet politike dhe forcat kulturore, pasi mbijetesa jonë në planetin Tokë varet nga trajtimi i tij me kujdes.

Vetëm nëse bashkëveprojmë, do të arrijmë të hedhim themelet e paqes në tokë, të cilat janë: drejtësia, liria, të drejtat e njeriut dhe mbrojtja e natyrës. Harku me rreze shënon vendet dhe qytetet më të rëndësishme me shumicë shqiptarësh në emigracion.

*Ky material u prodhua nga Milieukontakt Shqipëri, me mbështetjen financiare të Bashkimit Evropian. Përmbajtja e tij janë përgjegjësi e vetme e Milieukontakt Shqipëri dhe nuk pasqyron domosdoshmërisht pikëpamjet e Bashkimit Evropian dhe/ose UNOPS-it.*



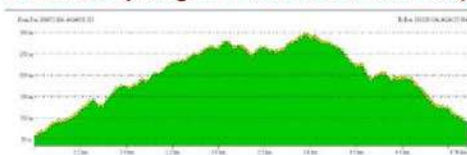
Funded by the European Union



## Pictogram-Marianne Graf Point-Kalaja



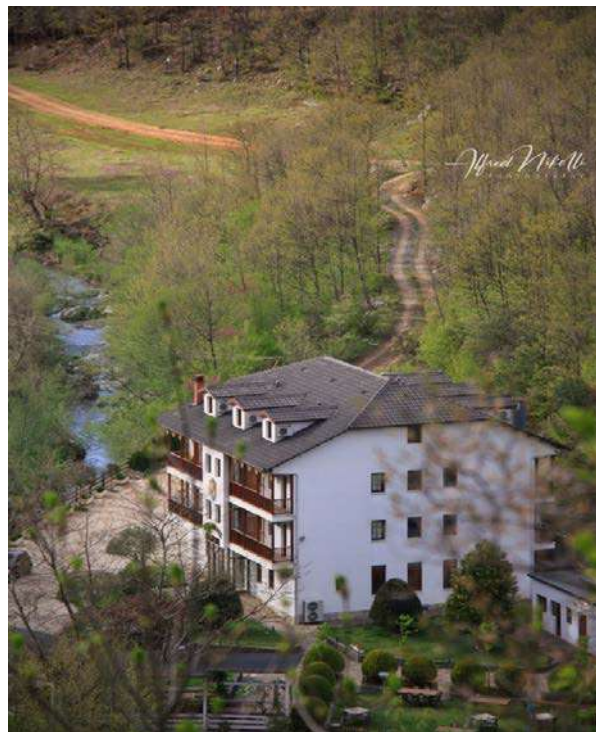
### Sh\_Mr\_001 (Pictogram-Marianne Graf Point-Kalaja)



Distance	6 464 m	Starting point	91 m
Duration	2:45	Highest point	300 m
Difficulty	Easy to moderate	Finish point	60 m
		Elevation gain	240 m



*Foto: Baven Toven Naturae*



*Foto: Alfred Nikolli*

The trail starts from Hotel Marub, with a gradual ascent in harmony with the accompanying terrain. It is an initiative initiated by Marianne Graf, who gave development to the village of Katund i Vjeter, making it part of the 100 Villages project.

Up to the first point of interest, which is Guest House Baven-Toven Naturae, a special investment in the area. In general, the hike takes place through a rich vegetation zone.

A point of interest where you can stop and admire the valley and the surrounding mountains is located on the barren mountain ridge where the trail passes. Resting on the various-shaped quartzite rocks allows you to experience the beauty of the valley and rejuvenate before continuing the hike.

Then continue towards the east.

Historical monuments such as 'Pictograms' and 'Castle of Rubik (Matrizës)' are the highlights of this trail that lead you to the Church of Shelbuem.

## **Pictograms**

The beginnings of rock art belong to the early Neolithic period (8000–3000 BCE), when human groups generally did not yet have fixed dwellings but used natural rock shelters covered with animal skins or leaves, adapting them for temporary habitation. Near these rock shelters, we find today the Rock Art, represented by the Pictograms in our case. The first scientific information about Rubik's painting comes from Professor Dh. Shuteriqi, who, after describing the painting accompanied by two photos and a sketch, concludes that we are dealing with two symbols: the cross, meaning religion, and the arc, meaning war, which speak of religious warfare between the churches of the West and the East (Monumentet magazine, no. 18, 1979, pp. 65-71). The significantly increased discovery of rock paintings in Albania made it necessary to review the rock art of Rubik, published 28 years ago. Therefore, in the spring of 2007, we conducted a new documentation, thorough observations, as well as a series of comparisons with other rock art paintings, leading us to a reinterpretation and a new dating. The Rubik painting is located 3.5 km west of the town of Rubik, on the outskirts of the village of Upper Bulshiza, in a place called the gorg of Xhudhenjve. The painting is made on the overhang of a rock with a southeast-facing surface. The rock face where it is painted is not entirely flat, which has resulted in its division



into two parts. In the left part, with an area of 4m<sup>2</sup>, two circles with two diameters are drawn (A1.2), a cross with equal arms, the ends of which terminate in dots (A5), and a central complex

figure (A4) with a length of 33 cm and a width of 27 cm. In the center, there is an anthropomorphic figure, with a head in the form of a dot, on top of which there is an arch, while on the sides of the body, 12 small divisions with irregularly shaped circular or square forms are drawn each having dots in the middle. In the right part (B), on an area of 2m<sup>2</sup>, three figures are drawn close to each other. In the center is an anthropomorphic figure (B 8) with a head in the form of a large dot covered by an arched line, which connects two small circles with dots in the middle. The arms are represented by a long and wide line, ending with two arcs, each of which also has a dot in the middle of the divisions. In the lower part, the figure has two divisions without dots in the middle and ends with two extensions for legs and one extension in the middle. Another figure (B7) has the shape of a circle with two diameters, in the upper part of which a large dot with an oval shape above it emerges, similar to that of the central figure. A irregularly shaped circle, with eight uneven divisions, six of which have dots in the middle (B6), is drawn above the central figure. The figures of the Rubik painting are made with thick lines of 2-3 cm, not very uniform, using white paint. Figures A5, B6, and B8 are better preserved, while the other figures are damaged and can be completed based on the traces that remain on the rock face. Anthropomorphic figures accompanied by dots, as well as a figure in the form of a circle with multiple divisions and a dot in the middle, directly connect the Rubik painting with that of Lepenica, while the circles and the cross, as symbols of sun worship, are the same as the painting in Bovilla and the engravings in Reç and Xibr. With these indicators, the Rubik painting is a creation of the prehistoric era. The beginnings of Rock Art (or Rock Art) belong to the early Neolithic period when human groups generally did not yet have fixed dwellings. In most cases, rock shelters were used as places of residence, covered with animal skins or leaves. Richard Bradley, as well as Emmanuel Anati and many others, have tried to construct a grammar of pictographic images of Prehistoric Art, which is impossible because one cannot operate in prehistoric concepts with contemporary ones.



The time of the creation of the pictograms and petroglyphs in the Rubik Cave, located in the mining area of Rubik, can belong to the period of transition from Prehistory to History, around 3,500 BCE. This period coincides with two major inventions in the history of humanity:

the discovery of metallurgy and the invention of writing in its pre-verbal stage, which gave humans the ability to communicate with others, transcending the limitations of time and space.

After leaving behind the pictograms, the ascent begins to the ruins of the fortification located at the top of another bare mountain ridge known to the locals as the Matrizë Castle. Some work has been done here to improve the entrance infrastructure, such as the creation of stairs, stone thresholds, and iron handrails that accompany the path to the top. At the beginning of the stairs, there is a protective hut called 'Marianne Graf Point,' from where we can admire the panorama of the Fan Valley and the village.



*Picture from Shkëlzen Rexha*



### **Matrizë Castle, Rubik**

The ruins of the Matrizë Castle (fortification) are located on a rocky peak, situated in the southwest of the town of Rubik. It was built in the early 6th century by the Byzantine emperor Justinian I. The castle served as a defensive and control point for the ancient road from Lezhë-Prizren-Nish, which passed through the Fan Valley.

The connection of the coastal territories with the eastern lands, after the Egnatia Road, the road from Lezhë to Prizren and beyond, has been crucial in the Upper and Middle Albanian territories. A fragment of the wall and some other architectural objects, like the water collector are preserved. The ownership of this road has been a primary factor in the economic and political activities of several noble families, such as the Kastriots, Dukagjins, Jonimas, etc.

In the 1430s, Gjergj Kastrioti is mentioned as the Spahi of a large timar with at least 9 villages in the region from Lezha to Rubik. One of his main residences was in Rubik, which was an important center at the time. The Matrizë Castle served as a main supporting point in Skanderbeg's military operations in this area during the 15th century.

This area has been inhabited since ancient times. An interesting and picturesque mountain trail, entirely carved in rock, follows the terrain just beyond some small meadows located above the Pictograms.



After visiting Matriza Castle, a point of interest where one can take a break after the ascent and descent to the bare rocky peak where the castle ruins are located are the meadows beyond the river. The quiet place, shaded, with water, and surrounded by flowers most of the year makes it a pleasant spot for relaxation and enjoyment.

Another point of interest is undoubtedly under the shade of the rocky slope along the mountain



trail carved into the rock. It offers a marvelous view over the Fan River valley, the town of Rubik, and the Church of Shelbuemi. In terms of safety, it provides good conditions, and its position allows protection from the scorching sun rays during a part of the day. The site holds stories and local traditions about its use over centuries, serving as a secure base during various risks and challenges faced by the communities, as well as for shepherds and their flocks.

*Pic by: Infokulla Mirdita*

Later, the hike moves towards the village of Bulshiza, where a point of interest is highlighted: Bujtina Biba, an intriguing investment with potential for services to visitors. The village, situated at the foot of the white limestone massif, offers visitors the opportunity to see small plots of land and numerous fruit trees planted by local families.



After passing through Bulshiza, the descent follows the road that passes by Rubik's water reservoir, as well as near the city's cemeteries, until reaching

the Church of Shelbuemi. The ruins of the military compound from the communist era located in the church's meadows and the army tunnel are another point of interest. At the end of the trail, you'll find the Church of Shelbuemi, Stone of Creation, Cup of Life, and Road of Peace, which descends into the town.

### **Shelbuemi Church**

The Church of Shelbuemi in Rubik is among the most renowned churches in Albania. With its antiquity, architecture, and rich history, it has been declared a 'Cultural Monument.' At first, it was a Benedictine monastery and later a Franciscan convent. It was first mentioned in 1166 and has undergone several constructions and renovations. The apse was adorned with ancient frescoes. Several distinguished figures of Albanian culture, such as Father Shtjefën Gjeçovi, who stayed and wrote at the College of the Church of Shelbuemi, served in this church, contributing to his famous work 'Kanuni i Lekë Dukagjinit'. Somewhere, on a

bell tower stone, he also carved the beautiful name Mirdita. Here, Gjergj Fishta stayed and built the apse of the church, where he wrote fragments from his tragedy 'Juda Makabe'. The well-known scholar, ethnologist, and folklorist Bernardin Palaj served here until the end of his life, as well as Franciscans from Italy, Austria, Croatia, and Poland. However, even the painter Father Leon Kabashi, who with his art distinguished the frescoes of this church, had previously painted

the chapels of the churches of Shkodra. Today, the breathtaking frescoes of the Mirdita painter Kabashi, unfortunately, have been damaged. Like any church, the Church of Shëlbuemi has the entrance from the west, while the part where the liturgy is celebrated is towards the east. The current form of the Cross, as a building, was adopted during the period when Father Gjergj Fishta served. Its height reaches up to 14 meters, indicating that this church follows the Norman style. The four-story Franciscan Monastery is believed to have been built after the 1750s. It existed until 1945 when a fire destroyed it completely.



Its unique value lies in its frescoes and Byzantine-style mural paintings. The building is a cultural monument and presents an interesting aspect in terms of construction and architecture. The Church of Rubik has served as a Benedictine abbey and later as a Franciscan convent. It stands as evidence of a holy temple from the earliest times of our country. This church, as an early monument of Romanesque culture, testifies to the authentic values of early Christianity in Mirdita and beyond.

### **Creation stone with life shell**

Path of Peace (The Cross)" starts from the small town of Rubik and leads to the Church of Shëlbuemi. Walking on this road is a meditation, where at each stop, the visitor reflects on life and its challenges.

The Day of Shëlbuemi, known as the "Day of the Ascension of Jesus to Heaven," is a local celebration in the area. It is celebrated 40 days after Easter. This festival, with its significant name also carried by the Church of Rubik, has been celebrated from generation to generation in the town of Rubik and its surroundings. Besides the spiritual connection of the region with its religious-cultural essence, this festival has always built strong bridges of friendly interaction and socialization within the community! It has consistently planted harmony, hospitality, and mutual respect. The doors of families are open for celebration! Everyone is welcomed warmly! In this festival, anyone is welcome in the Rubik area.

Stone bowl with religious symbols covered by water, which is of central importance in all religions. Stone blocks with child, animal, plant, basic elements = whole of creation.

To treat them respectfully and to preserve them is the duty of all men, whatever religion they belong to, and which view they represent. And it also requires all political efforts and all cultural forces, because our survival depends on our careful handling of planet Earth. Only in common mission can the foundations of peace be laid on the earth: justice, freedom, human rights and the preservation of creation.



Wreath of rays is a reference to the most important religious sites and cities with many exiled Albanians

*This material was produced by Milieukontakt Albania, with the financial support of the European Union. Its contents are the sole responsibility of Milieukontakt Albania and do not necessarily reflect the views of the European Union and/or UNOPS.*